

Markkleeberger Tourismus-Nachrichten

aus der Stadtverwaltung

01 | 2010

8. Juni 2010

3. SÄCHSISCHER WANDERTAG 2011 IN MARKKLEEBERG

Die Stadtverwaltung Markkleeberg und der Verein „7-Seen-Wanderer Markkleeberg“ konnten sich mit ihrer gemeinsamen Bewerbung für das sächsische Wanderfest durchsetzen. Vom 6. bis 8. Mai 2011 wird Markkleeberg im Fokus des Wandersports stehen. Die Veranstaltung steht unter der Schirmherrschaft des Ministerpräsidenten.



200. JAHRESTAG DER VÖLKERSCHLACHT - JUBILÄUM 2013

Auf dem Mönchereiplatz hinter dem Schlosspark Markkleeberg nimmt der Erlebnisplatz Völkerschlacht 1813 deutlich Gestalt an. Der Verband „Jahrfeier Völkerschlacht b. Leipzig 1813 e.V.“ möchte hier in unmittelbarer Nähe zu den Ausstellungen in den Torhäusern Markkleeberg und Dölitz touristische Erlebnisprogramme anno 1813 anbieten.



Die Stadtverwaltung Markkleeberg bereitet den 200. Jahrestag der Völkerschlacht gemeinsam mit der Arbeitsgruppe „Völkerschlacht 1813“ intensiv vor. Aktuelle Arbeitsthemen sind die Erweiterung des Völkerschlacht-Museumsführers und die Entwicklung der „Route Napoléon de Saxe 1813“. Bei letzterem Projekt soll Napoleons Weg durch Sachsen im Jahr 1813 virtuell dokumentiert und an wichtigen Orten mit Informationstafeln gekennzeichnet werden.



LEIPZIGBOOT STATT MOTORBOOTE

In einer vom Stadtrat befürworteten Stellungnahme hat die Stadt Markkleeberg nun die von der Landesdirektion geplante Schiffbarkeitserklärung für motorbetriebene Boote aus Kostengründen und um der touristischen Anziehungskraft der Gewässer willen abgelehnt. Lediglich Boote mit den technischen Parametern des sogenannten „Leipzigbootes“ sollen erlaubt sein. Aber auch für das LeipzigBoot muss an Ausweichmöglichkeiten und ausreichend Tiefgang gedacht werden. Außerdem wird die förmliche Beteiligung Markkleebergs am Schiffbarkeitsverfahren beantragt, die der Stadt ein größeres Mitspracherecht als bisher einräumt.



BEWERBUNG FÜR LANDESGARTENSCHAU 2015

Der Stadtrat machte am 19. Mai 2010 den Weg frei für die Bewerbung zur siebenten Landesgartenschau 2015. Zentrum des gemeinsam mit der Stadt Leipzig zu erarbeitenden Konzepts ist das gesamte agra-Gelände und seine städtebauliche / touristische / naturräumliche Verknüpfung mit dem Umfeld. Es besteht die große Hoffnung, mit der Landesgartenschau zugleich die Zerschneidung des Parks durch die Hochbrücke zu lösen.

10 JAHRE COSPUDENER SEE

Leipzigs beliebteste Badewanne feiert Geburtstag. Die diesjährigen Veranstaltungen am See stehen deshalb alle ganz im Zeichen des 10. Jahrestages der Eröffnung des Cospudener Sees:

7. August 2010, ab 20 Uhr: 10 Jahre Cospudener See – Theater, Feuerwerk und Jazzmusik

Geburtstagsfeier mit dem renommierten Theater „Die Pyromantiker“. Erleben Sie die Kombination aus Feuerwerk und Theater. Bei „Unsere Kuh brennt durch“ sprühen Gartenfontänen, flammen Milchkannen, Geräte und die Kuh... Ab 20 Uhr Köstritzer Jazzkapelle.

www.markkleeberg.de, Tel.: (0341) 35 33-0

20. August 2010, ab 15.00 Uhr: TAG BLAU im Rahmen der Festwoche 10 Jahre Cospudener See

Einweihung der Schleuse Connewitz sowie des Kurs 1 des Gewässerverbundes.

PARKRAUMUNTERSUCHUNG COSPUDENER SEE

Besonders in den Sommermonaten und zu Großveranstaltungen kommt es immer wieder zu Verkehrsproblemen entlang des Sees, sodass die Besucher verstärkt die Parkmöglichkeiten im öffentlichen Straßenraum nutzen. Um die Nutzungskonflikte zwischen den Interessen der Anwohnern und Besucher zu beheben, beauftragte die Stadt Markkleeberg ein Verkehrsgutachten beim Dresdner Ingenieurbüro ISUP, welches die bestehenden Parkplätze untersucht und Verbesserungsvorschläge erarbeitet. Im Rahmen dieses Gutachtens werden in den Sommermonaten entlang des Cospudener Sees mehrere Verkehrszählungen stattfinden.

NEUE HARTH

Faltblatt zur Neuen Harth mit Wanderkarte

Ausgestattet mit einer ganzseitigen Wanderkarte bietet es kurzweilige Texte zur Geschichte der Bergbaufolgelandschaft, zur ansässigen Flora und Fauna, zum Charakter des jungen Waldes sowie zu den vielfältigen Kleingewässern. Herausgeber ist die Stadtverwaltung Markkleeberg. Die Gestaltung erfolgte als Weiterbildungsprojekt über die ISIP e.V. Erhältlich im Rathaus Markkleeberg, Schutzgebühr: 1,00 €.



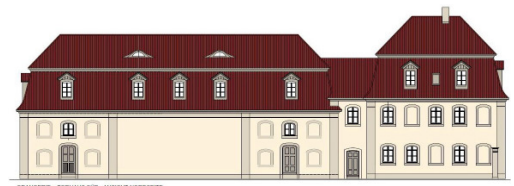
Erste Stationen des Naturerlebnispfades übergeben

Der Harth-Hase erhielt im April eine zweite Sympathiefigur an die Seite gestellt. Auf kindgerecht gestalteten Tafeln verkünden nun Hase und Igel ihr Wissen für kleine und auch große Naturfreunde. Die Gestaltung erfolgte als Weiterbildungsprojekt über die ISIP e.V. Der Naturerlebnispfad erstreckt sich über ca. 2 km und ist auf den Wanderkarten und vor Ort markiert.



SCHLOSSANLAGE GASCHWITZ

Die im April begonnene Maßnahme „Denkmalgerechte Sanierung und Umbau zum Vereinshaus von Orangerie und Torhaus-Süd in Gaschwitz“ soll bis zum Frühjahr 2011 dauern. Dazu gehört ebenfalls die Gestaltung der unmittelbaren Außenanlagen. Bis zum heutigen Zeitpunkt sind ca. 70% der Gesamtbauleistungen ausgeschrieben und beauftragt. Derzeit erfolgen die Bauwerkstrockenlegung und der Einbau der RW-Leitungen am Gebäude incl. Verfüllung. Ab Anfang Juni 2010 folgen Gerüstgestaltung, Abbruch des Orangeriedaches, Zimmerer- und Dachdeckerarbeiten sowie Beton- und Mauerwerksarbeiten im Gebäudeinneren.



TORHAUS SÜD - ANSICHT NORDSEITE



TORHAUS SÜD + ORANGERIE - ANSICHT SÜDSEITE

EINWEIHUNG DER SKATERANLAGE IN GASCHWITZ

Quarterpipe, Funbox & Co heißen die Elemente der neuen Skateranlage in Gaschwitz. Im Schlosspark Gaschwitz gelegen – neben dem Jugendclub und dem Pleißeradweg – ist die Anlage ein Anziehungspunkt für junge Markkleeberger, aber auch für junge Gäste unserer Stadt. Die Einweihung fand am 5. Juni 2010 unter Teilnahme vieler interessierter Bürger, Stadträte und Ortschaftsräte statt.



BAUPROJEKTE IM STADTZENTRUM

Für das **neue Wohn- und Geschäftshaus in der Rathausstraße 13** ist ein Anschluss an die Bestandsfassade des Gründerzeitgebäudes Rathausstraße 15 geplant. Nach Fertigstellung des Erdgeschosses (21. KW) kann die neue Gewerbefläche im Rohbauzustand besichtigt werden. Hofseitig wird derzeit die Anbindung an den Neubau der Quartiersgarage vorbereitet. Die Quartiersgarage soll künftig je 20 überdachte Stellplätze für die Besucher des Stadtzentrums und die Anwohner bereithalten.



Die Planung für das Grundstück **Rathausstraße 30-34** gegenüber der Rathausgalerie sieht vor, die Betonfläche zu verkleinern und somit das Grundstück zu entsiegeln. Dabei bleibt eine Fläche von ca. 680 m², welche weiterhin als Parkfläche mit 23 PKW-Stellplätzen genutzt wird bzw. zeitweise als Marktfläche genutzt werden kann. Auf einer Fläche von ca. 95 m² können dabei dauerhaft Verkaufsstände angeordnet werden. Die vorhandenen und neu geschaffenen Grünflächen werden rekultiviert und als Rasenfläche hergerichtet.



Der Stadtrat hat in seiner Sitzung im April 2010 der Vergabe der Generalplanungsleistungen für die **Errichtung eines Sportschwimmbades** zugestimmt. Zurzeit wird die Entwurfsplanung für das Objekt erarbeitet. Diese ist Grundlage für den Fördermittelantrag im Rahmen der Sportförderung, der im September 2010 eingereicht werden soll. Die tatsächliche Realisierung des Neubaus des Sportschwimmbades mit Sanierung des Bahnhofsgebäudes hängt entscheidend vom Zeitpunkt und dem Umfang der zu bewilligenden Fördermittel ab.

Im Rahmen der netzbegleitenden Maßnahmen zum City-Tunnel Leipzig soll die **Verkehrsstation Markkleeberg** modernisiert und als zentraler Umsteigepunkt umgestaltet werden. Neben dem Bahnhofsgebäude in **Markkleeberg-Mitte** ist eine Buswendeschleife, je ein Aus- und Einsteigepunkt, drei Stellplätze für Busse sowie einen Parkplatz mit 15 PKW- und Motorräderstellplätzen geplant. Die Genehmigungsplanung für diese Maßnahme liegt vor. Da der Fördermittelantrag an die SAB und den ZVNL allerdings im März 2010 abgelehnt wurde, sind sowohl Ausführung und Baubeginn der Maßnahme zurzeit nicht bekannt.

NEUE ANGEBOTE AM MARKKLEEBERGER SEE

Bedingt durch lang anhaltende Regenfälle verschiebt sich die **Saisoneröffnung am Surfstrand des Markkleeberger Sees** auf den 19. Juni 2010, 10.00 Uhr. Kursanmeldungen sind unter der 0341/4957588 schon jetzt möglich.

Das Team von ALL-on-SEA lehrt nun auch am Markkleeberger See Segeln (Jolle, Katamaran), Windsurfen und Kiten. Das Kitesurfen ist aus Sicherheitsgründen nur bei Winden aus östlichen Richtungen am Westufer des Sees möglich. Bei anderen Windrichtungen bietet ALL-on-SEA das Kiten mobil an anderen Seen im Leipziger Neuseenland an. Neu bei ALL-on-SEA ist die erweiterte Sportbootführerscheinausbildung. Für Firmenveranstaltungen und private Feiern kann die Fläche direkt am Strand gemietet werden. Verschiedene Sportmodule und das Catering kann über ALL-on-SEA gebucht werden.

Insgesamt drei **Servicestationen am Markkleeberger See** stehen in der diesjährigen Saison für die Besucher des Sees zur Verfügung. Je eine mobile Station am Wachauer und Auenhainer Strand steht in den Sommermonaten am See. Die feste Servicestation am Strandbad Markkleeberg-Ost befindet sich zurzeit im Bau und wird dann ganzjährig geöffnet sein.

Der **Bau des Bergbau-Technik-Parks** hat begonnen:

Am 28. Mai 2010 startete mit dem offiziellen ersten Spatenstich der Bau am Großprojekt zwischen dem Markkleeberger und Störmthaler See. Auf fünf Hektar Fläche wird der komplette Abbauzyklus der Braunkohle als Rundweg erlebbar gestaltet. Die Eröffnung soll bereits Anfang 2011 erfolgen.

Mehr Informationen unter www.bergbau-technik-park.de.

Cross de Luxe: Neues Event am Markkleeberger See am 26. September 2010

Nach dem ersten Skispringen in unserer Stadt bereitet der Verein Sportfreunde Neuseenland e.V. das nächste sportliche und touristische Ereignis für den Markkleeberger See vor. Am 26.09.2010 werden 2.000 Sportler erwartet, die sich einer völlig neuen Herausforderung in unserer Region stellen werden: einem Hindernisabenteuer über 14 km durch Schlamm, Wasser, über Altreifen, Stroh u.v.a.m. www.crossdeluxe.de



ERGEBNISSE DER QUALITÄTSINITIATIVE

Nach der Auswertung der Fragebögen zur Qualität in der Markkleeberger Gastronomie können die ersten allgemeinen Ergebnisse veröffentlicht werden. Die Ergebnisse beziehen sich auf bisher 800 ausgewertete Fragebögen aus insgesamt 17 gastronomischen Einrichtungen.

Bewertungsskala: -1 | 0 | 1

- Ambiente der Gastronomie: 0,98
- Umfang der Angebotskarte: 0,82
- Qualität des Angebotes: 0,9
- Preis-Leistungsverhältnis: 0,7
- Kompetenz und Freundlichkeit des Personals: 0,97
- Sauberkeit: 0,92
- Anzahl der bisherigen Besuche: 43% der Besucher waren zum ersten Mal da; 14% sind regelmäßige Gäste
- 43% der Gäste sind über Freunde, Verwandte oder Bekannte auf die Gastronomie aufmerksam geworden; 13% fanden die Gastronomie im Internet; 19% der Besuche entstanden zufällig

Die Einzelergebnisse werden den Gastronomen separat mitgeteilt.

NEUE TOURISTISCHE DRUCKSACHEN

Leporellokarte zum „7-Seen-Wanderweg“

Abbildung der kompletten Wanderroute über 104 km von/bis Markkleeberg über Leipzig, Zwenkau, Böhlen, Rötha, Espenhain, Kitzscher, Borna, Frohburg, Bad Lausick und Großpösna. Maßstab 1:25.000, wetter- und reißfeste Karte mit UMTS-Gitter sowie Tipps zu Sehenswürdigkeiten, Freizeit- und Einkehrmöglichkeiten entlang der Strecke. Herausgeber: PublicPress Verlag.

Erhältlich im Rathaus Markkleeberg, Preis: 4,95 €.



Leipziger Neuseenland kompakt: Die neue Gästezeitung für das Leipziger Neuseenland

Die Gästezeitung informiert über aktuelle Geschehnisse im Leipziger Neuseenland, zeigt Ausflugstipps, empfiehlt Erlebnistouren und Veranstaltungen von Mai bis August 2010. Kostenfrei erhältlich im Rathaus Markkleeberg.



Tourismus- und Freizeitkarte Leipziger Neuseenland

Die neue Karte umfasst eine Gesamtkarte für das nördliche und südliche Leipziger Neuseenland sowie den angrenzenden touristischen Regionen im Maßstab 1:75.000. Mit vielfältigen Informationen zu Rad- und Wanderwegen sowie Ausflugstipps ist sie der neue nützliche Begleiter im Leipziger Neuseenland.

Erhältlich im Rathaus Markkleeberg, Preis: 2,50 €.



Im Leipziger Neuseenland – ... zeigen was geht. Im, auf und am Wasser.

Der neue Imagefilm zur Region zeigt das Leipziger Neuseenland und seine Attraktionen, die unterschiedlicher kaum sein können: von der Braunkohleindustrie zum Landschaftswandel über den Gewässerverbund bis zur lebendigen Kultur- und Messestadt Leipzig. Inspiration pur für den nächsten Ausflug oder Urlaub!

Erhältlich im Rathaus Markkleeberg, Verkaufspreis: 5,00 €.

TOURISMUS 2009 IN MARKKLEEBERG

Die Stadt Markkleeberg freute sich im Jahr 2009 über 45.085 Besucher, die insgesamt 76.113 Nächte und somit durchschnittlich 1,9 Tage in unserer Stadt verbrachten. Im Vergleich zum Vorjahr entspricht das einer Steigerung in allen Kennzahlen:

6,6% mehr Besucher, 16,9% mehr Übernachtungen und eine resultierende Aufenthaltsverlängerung um 0,2 Tage. Mit der touristischen Entwicklung der Stadt dürfen wir auf eine konstante positive Entwicklung in den kommenden Jahren hoffen.



NEUES ERSCHEINUNGSBILD FÜR TOURISMUS & KULTUR IN MARKKLEEBERG

Bereits seit April zeigen sich die Kulturpublikationen der Stadt Markkleeberg mit neuem Gesicht. Aus dem Wunsch heraus, alle kulturellen und touristischen Publikationen einheitlich zu gestalten, entstand ein identitätsstiftendes Layout, das dennoch jeder Broschüre ihren eigenen Charakter lässt. Neben der gleichförmigen Titelgestaltung mit neuem Logo und Farbkonzept wird zurzeit an der Innengestaltung für Broschüren gearbeitet. Den beiden Kulturplanern folgten die Stadtfestpublikationen, die Aushänge in den Kulturschaukästen und auch die Tourismus-Nachrichten werden sich mit dieser Ausgabe in die uniforme Darstellung einreihen.

VERANSTALTUNGSANKÜNDIGUNGEN

Auftakt des Rollski-Weltcups am Markkleeberger See

Bereits zum vierten Mal sind die besten Rollski-Läufer der Welt zu Gast am Markkleeberger See – beim FIS-Rollski-Weltcup vom 18. bis 20. Juni. Diesmal erleben die Besucher hier sogar den Weltcup-Auftakt. Mehr als 100 Rollskifahrerinnen und -fahrer aus etwa zehn Nationen kämpfen an der Sprintstrecke am Kanupark sowie bei den Einzel- und Verfolgungsrennen auf dem Uferrundweg des Sees um wichtige Punkte. Feierliche Eröffnung: 18. Juni 2010, 17.00 Uhr, Mehr Informationen unter www.rollski.markkleeberger-see.info.



Am 19. Juni 2010 verwandelt sich der Kanupark Markkleeberg bereits zum zweiten Mal in eine Konzertarena. Zum **2. Markkleeberger Mittsommernachtskonzert** spielt das Westsächsische Symphonieorchester unter der Leitung von Frank-Michael Erben zur italienischen Opernacht unter dem Motto „La Dolce Vita“ auf.

Beginn: 21.00 Uhr

Preise: Einzelticket Bestuhlung 18,00/12,00 € | Familienticket Bestuhlung 50,00 € |

Einzelticket Picknickbereich 10,00/5,00 € | Familienticket Bestuhlung 30,00 €.

Buchung über tickets@markkleeberg.de oder unter 0341 35 33 100.



18. - 19. Juni 2010: 700 Jahre Wachau und 675 Jahre Auenhain

Unter den Motto „Bürger für Bürger“ und „Zukunft beginnt in der Vergangenheit“ sollen in Ausstellungen und Veröffentlichungen die historische Entwicklung der Ortschaften bekannt gemacht werden. Vergessene Persönlichkeiten der sächsischen Geschichte sollen wieder in das Bewusstsein gerückt werden.

Events sind immer willkommene Reiseanlässe nach Markkleeberg. Für die Planung Ihrer touristischen Angebote haben wir die bisher bekannten Höhepunkte des zweiten Halbjahres zusammengestellt (siehe Anlage). Parallel erfolgt der Druck des Flyers **„Auf nach Markkleeberg: Veranstaltungshöhepunkte Juli – Dezember 2010“**.

Mit freundlichen Grüßen

Rebecca Heinze & Anne Walter
Tourismusentwicklung Markkleeberg

Unsere Kontakte:

Stadtverwaltung Markkleeberg
Tourismusentwicklung
Postadresse: Rathausplatz 1,
04416 Markkleeberg
Sitz: Technisches Rathaus,
Raschwitz Str. 34a,
Zimmer 405
www.markkleeberg.de

Anne Walter
Tel.: 0341 3533-204
Fax: 0341 3533-262
anne.walter@markkleeberg.de

Rebecca Heinze
Tel.: 0341 3533-215
Fax: 0341 3533-262
rebecca.heinze@markkleeberg.de